

# Pandemia COVID-19

## stan na tydzień 2020-51

### Nowe informacje na tydzień 2020-51

Informacja o przypadkach zakażenia koronawirusem SARS-CoV-2 i miejscach ich występowania:

- od zeszłego tygodnia (tydzień 2020-50) odnotowano **4 496 802** nowych przypadków (zgodnie z definicjami przypadków przyjętych w krajach) oraz **79 169** kolejnych zgonów,
- **nowe przypadki:** Ameryka (2 327 003), Europa (1 582 049), Azja (456 340), Afryka (130 637) i Oceania (773),
- 5 krajów, w których odnotowano najwięcej nowych przypadków: Stany Zjednoczone (1 588 085), Brazylia (361 667), Turcja (194 476), Wielka Brytania (190 744) i Niemcy (173 574),
- **nowe zgony:** Ameryka (34 838), Europa (33 808), Azja (7 698), Afryka (2 815) i Oceania (10),
- 5 krajów, w których odnotowano najwięcej nowych zgonów: Stany Zjednoczone (18 493), Brazylia (5 889), Meksyk (4 645), Niemcy (4 300) i Włochy (4 279),
- w Polsce odnotowano **67 024** nowych przypadków oraz **2 533** przypadków śmiertelnych.

Inne informacje:

- W dniu 22 grudnia 2020 r. ECDC opublikowało strategię wdrażania szczepień przeciw COVID-19 w krajach UE/EOG. [ECDC releases COVID-19 vaccination rollout strategies for EU/EEA](#)
- W dniu 22 grudnia 2020 r. zostały również opublikowane wytyczne dotyczące ustalenia strategii i priorytetyzacji szczepień przeciw COVID-19 w UE/EOG. [COVID-19 vaccination and prioritisation strategies in the EU/EEA](#)
- W dniu 21 grudnia 2020 r. ECDC ogłosiło pierwszą szczepionkę przeciw COVID-19 dopuszczoną do użytku w Unii Europejskiej. [First COVID-19 vaccine authorised for use in the European Union](#)
- W dniu 16 grudnia 2020 r. WHO opublikowało wytyczne dotyczących wykonywania testów diagnostycznych na COVID-19 w kontekście podróży międzynarodowych. [COVID-19 diagnostic testing in the context of international travel](#)

- W dniu 16 grudnia 2020 r. WHO wydało narzędzie do oceny ryzyka służące do informowania o środkach zmniejszających ryzyko COVID-19 podczas podróży międzynarodowych. [Risk assessment tool to inform mitigation measures for international travel in the context of COVID-19](#)
- W dniu 17 grudnia 2020 r. WHO opublikowało dokument zawierający zalecenia dotyczące leczenia w kontekście COVID-19. [WHO's Therapeutics and COVID-19: living guideline](#)

## Podsumowanie

### Świat

Łącznie w okresie od 31 grudnia 2019 r., na tydzień 2020-51 odnotowano **76 046 387** przypadków COVID-19 (zgodnie z definicjami przypadków przyjętych w krajach), w tym **1 693 858** zgonów.

**Przypadki** (łącznie; 5 krajów, w których odnotowano najwięcej przypadków)

- **Afryka: 2 511 635**; Republika Południowej Afryki (921 922), Maroko (417 125), Egipt (125 555), Tunezja (121 718) i Etiopia (119 951).
- **Azja: 17 238 546**; Indie (10 055 560), Iran (1 152 072), Indonezja (664 930), Irak (584 145) i Bangladesz (500 713).
- **Ameryka: 33 216 866**; Stany Zjednoczone (17 844 839), Brazylia (7 263 619), Argentyna (1547115), Kolumbia (1518 067) i Meksyk (1 325 915).
- **Europa: 23 024 293**; Rosja (2 762 668), Francja (2 473 354), Wielka Brytania (2 040 147), Włochy (1 953 185) i Hiszpania (1762 212).
- **Oceania: 54 342**; Australia (28 198), Polinezja Francuska (16 182), Guam (7 211), Nowa Zelandia (1 765) i Papua Nowa Gwinea (761)
- **Pozostałe:** przypadki ze statku wycieczkowego w Japonii (696).

**Zgony** (łącznie; 5 krajów, w których odnotowano najwięcej zgonów)

- **Afryka: 59 157**; Republika Południowej Afryki (24 691), Egipt (7 098), Maroko (6 957), Tunezja (4 199) i Algieria (2 666).
- **Azja: 297 828**; Indie (145 810), Iran (53 448), Indonezja (19 880), Irak (12 697) i Pakistan (9 392).
- **Ameryka: 820 300**; Stany Zjednoczone (317 670), Brazylia (187 291), Meksyk (118 598), Argentyna (41 997) i Kolumbia (40 680).

- **Europa: 515 398;** Włochy (68 799), Wielka Brytania (67 401), Francja (60 549), Rosja (49 151) i Hiszpania (48 401).
- **Oceania: 1 169;** Australia (908), Guam (120), Polinezja Francuska (103), Nowa Zelandia (25) i Papua-Nowa Gwinea (9).
- **Pozostałe:** zgony odnotowane na statku wycieczkowym w Japonii (7).

## UE/EOG i Wielka Brytania

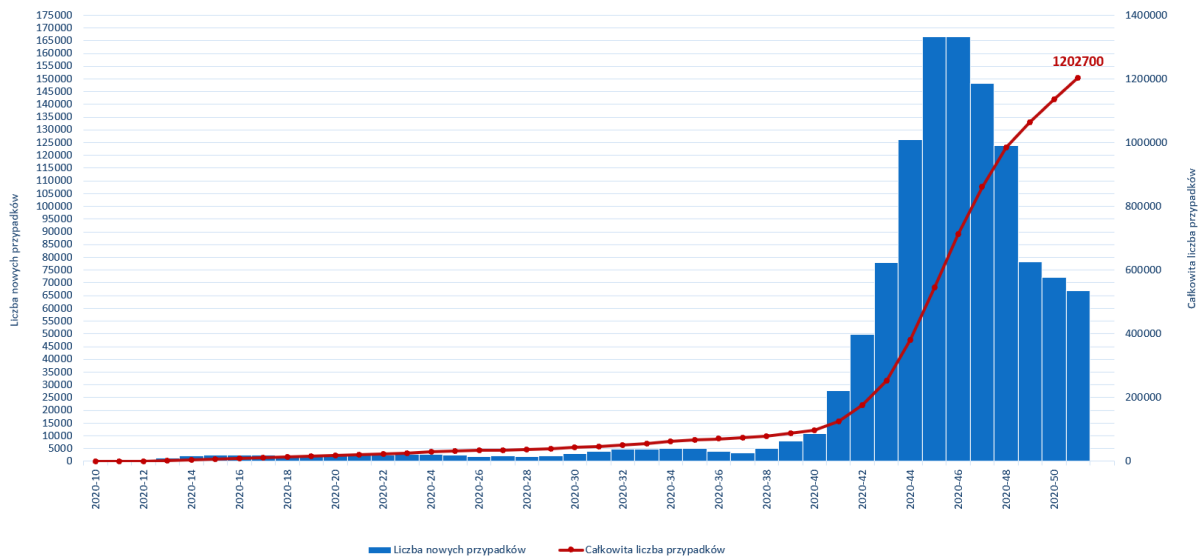
Jak dotąd na terenie UE/EOG i Wielkiej Brytanii odnotowano **16 190 212** przypadków oraz **403 131** zgonów.

Przypadki na terenie UE/EOG i Wielkiej Brytanii, odnotowano w następujących krajach: Francja (2 473 354), Wielka Brytania (2 040 147), Włochy (1 953 185), Hiszpania (1 762 212), Niemcy (1 510 652), **Polska (1 202 700)**, Holandia (688 900), Czechy (627 523), Belgia (627 370), Rumunia (591 294), Szwecja (384 294), Portugalia (374 121), Austria (336 222), Węgry (305 130), Chorwacja (195 728), Bułgaria (191 195), Słowacja (151 336), Dania (134 434), Grecja (131 072), Litwa (114 487), Słowenia (105 899), Irlandia (79 542), Luksemburg (44 067), Norwegia (42 775), Finlandia (33 162), Łotwa (30 940), Estonia (21 794), Cypr (17 688), Malta (11 714), Islandia (5 642) i Liechtenstein (1 633).

Przypadki śmiertelne na terenie UE/EOG i Wielkiej Brytanii, odnotowano w następujących krajach: Włochy (68 799), Wielka Brytania (67 401), Francja (60 549), Hiszpania (48 401), Niemcy (26 275), **Polska (25 397)**, Belgia (18 766), Rumunia (14 394), Niderlandy (10 477), Czechy (10411), Węgry (8 282), Szwecja (8 163), Bułgaria (6 609), Portugalia (6 134), Austria (5 216), Grecja (4 172), Chorwacja (3 257), Słowenia (2 368), Irlandia (2 158), Słowacja (1 555), Litwa (1 039), Dania (1 035), Finlandia (489), Luksemburg (440), Łotwa (439), Norwegia (404), Malta (190), Estonia (174), Cypr (91), Islandia (28) i Liechtenstein (18).

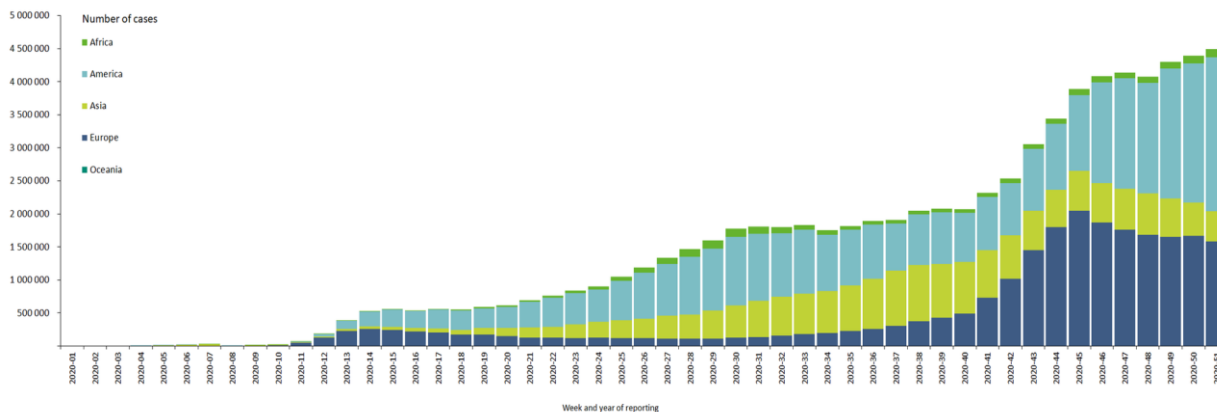
# Polska

Liczba potwierdzonych przypadków w Polsce: stan na tydzień 51, 2020 r.



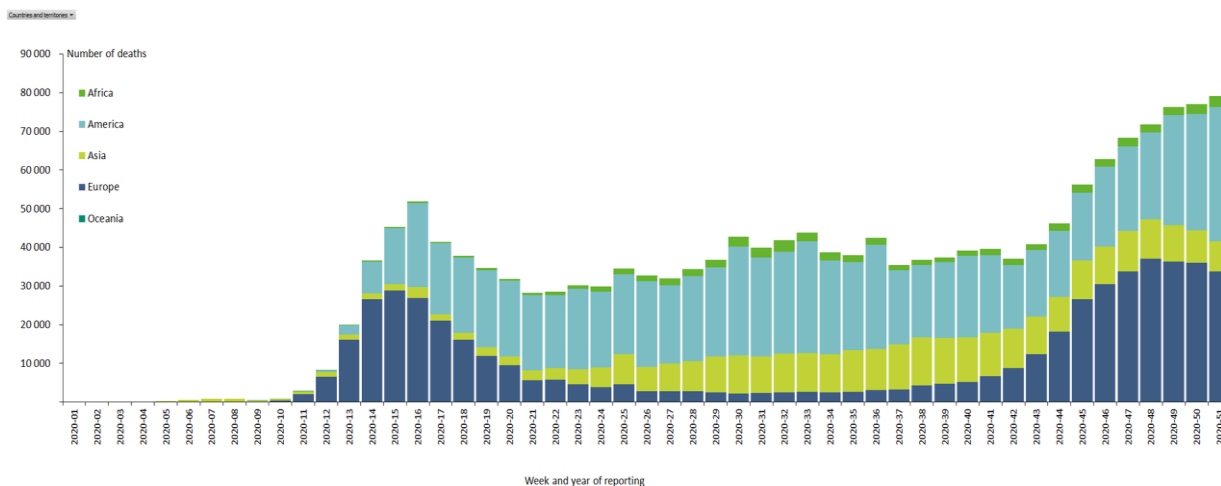
# Sytuacja epidemiologiczna COVID-19

Liczba potwierdzonych przypadków na świecie: stan na tydzień 51, 2020 r.



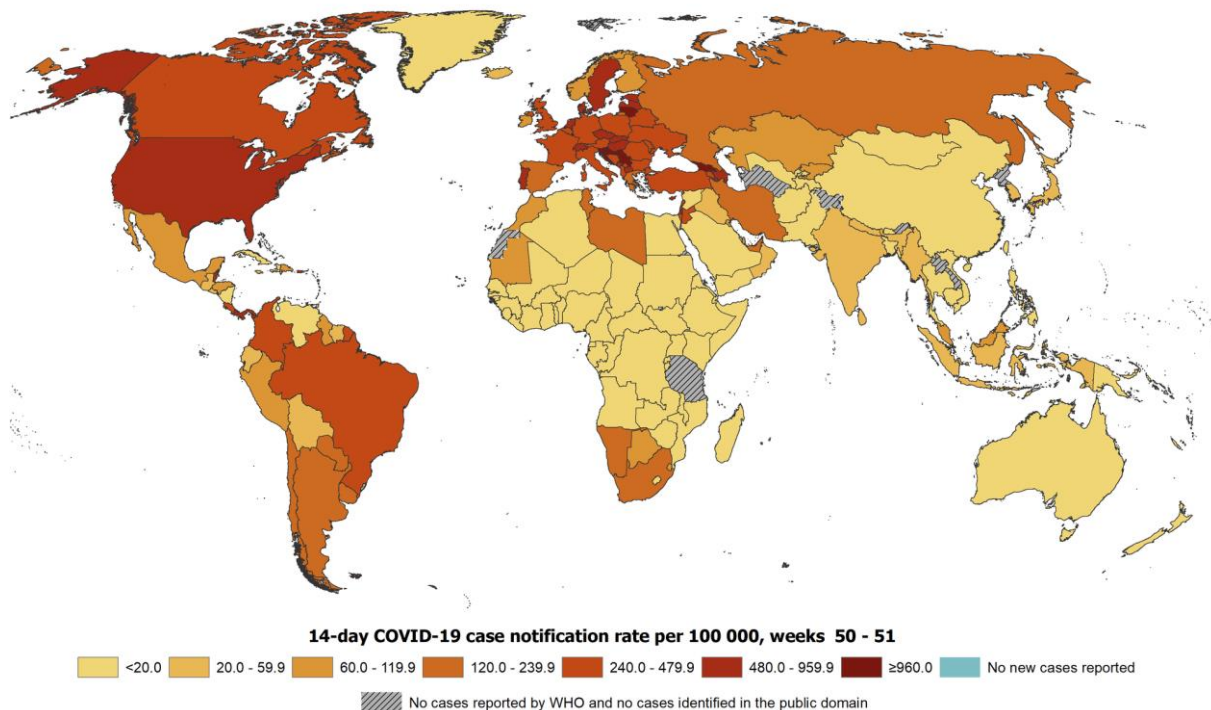
Źródło: <https://www.ecdc.europa.eu/en/geographical-distribution-2019-ncov-cases>

Liczba zgonów na świecie: stan na tydzień 51, 2020 r.



Źródło: <https://www.ecdc.europa.eu/en/geographical-distribution-2019-ncov-cases>

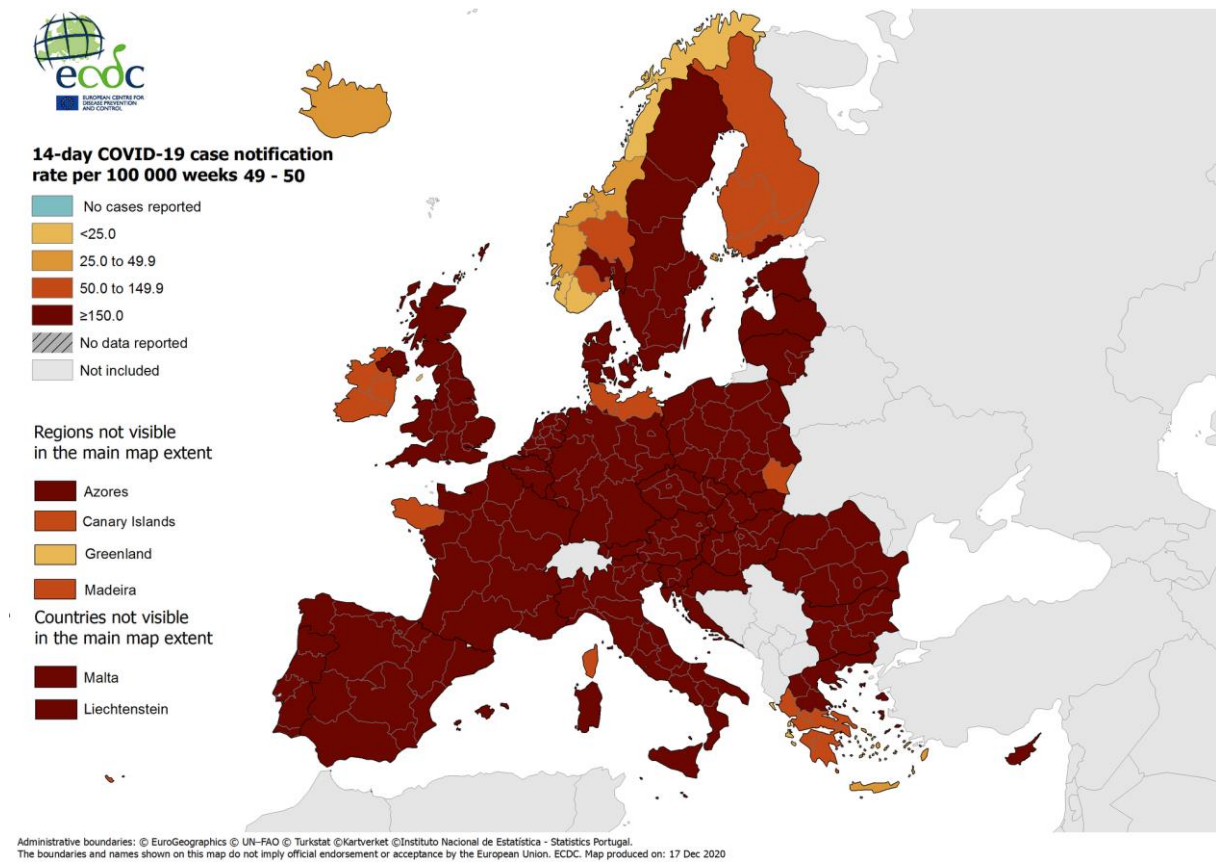
## 14-dniowa skumulowana zapadalność (na 100 000 ludności) w poszczególnych krajach: stan w 50-51 tygodniu 2020 r.



Administrative boundaries: © EuroGeographics © UN-FAO © Turkstat. The boundaries and names shown on this map do not imply official endorsement or acceptance by the European Union. Date of production: 23/12/2020

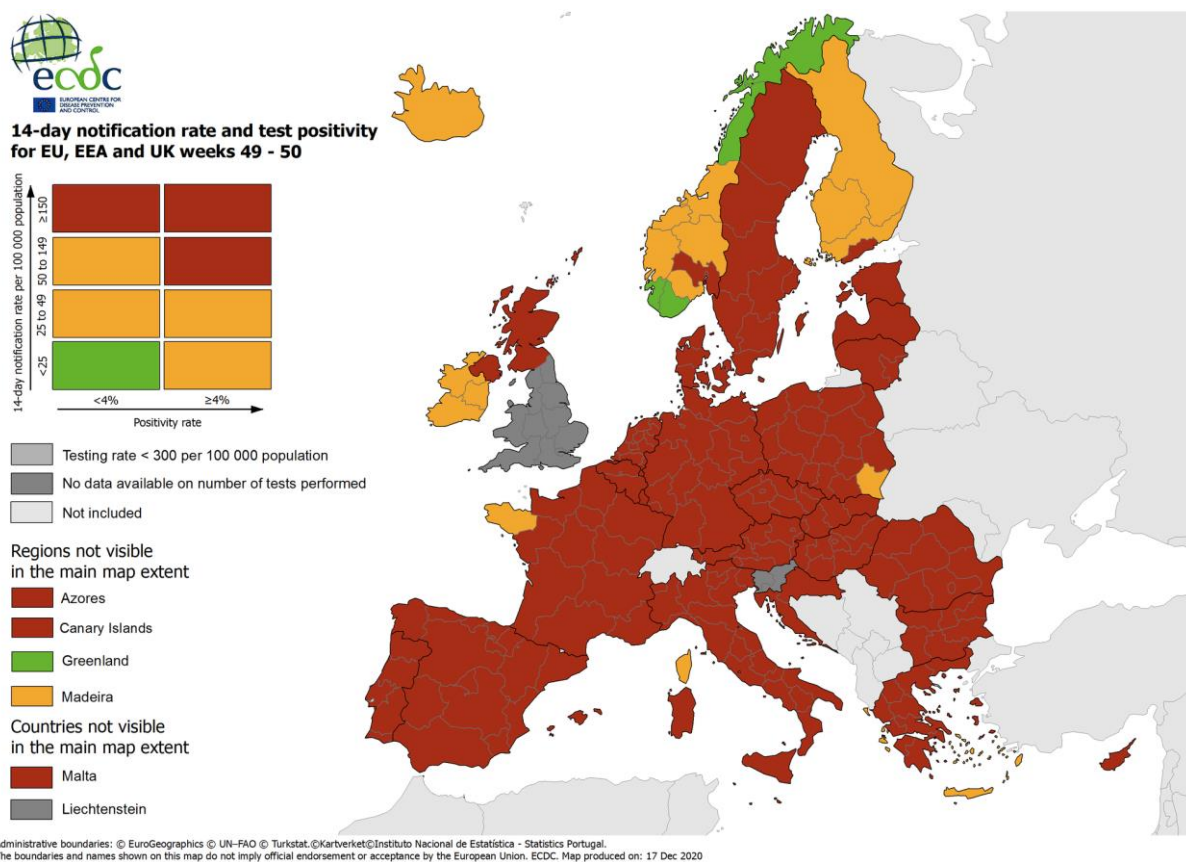
Źródło: <https://www.ecdc.europa.eu/en/geographical-distribution-2019-ncov-cases>

14-dniowa zapadalność (na 100 000 ludności) w 49-50 tygodniu w EU/EOG/WB:  
stan na dzień 17 grudnia 2020 r.



Źródło: <https://www.ecdc.europa.eu/en/covid-19/situation-updates/weekly-maps-coordinated-restriction-free-movement>

14-dniowa zapadalność (na 100 000 ludności), wskaźnik testowania, wskaźnik dodatnich wyników w 49-50 tygodniu w UE/EOG/WB: stan na dzień 17 grudnia 2020 r.

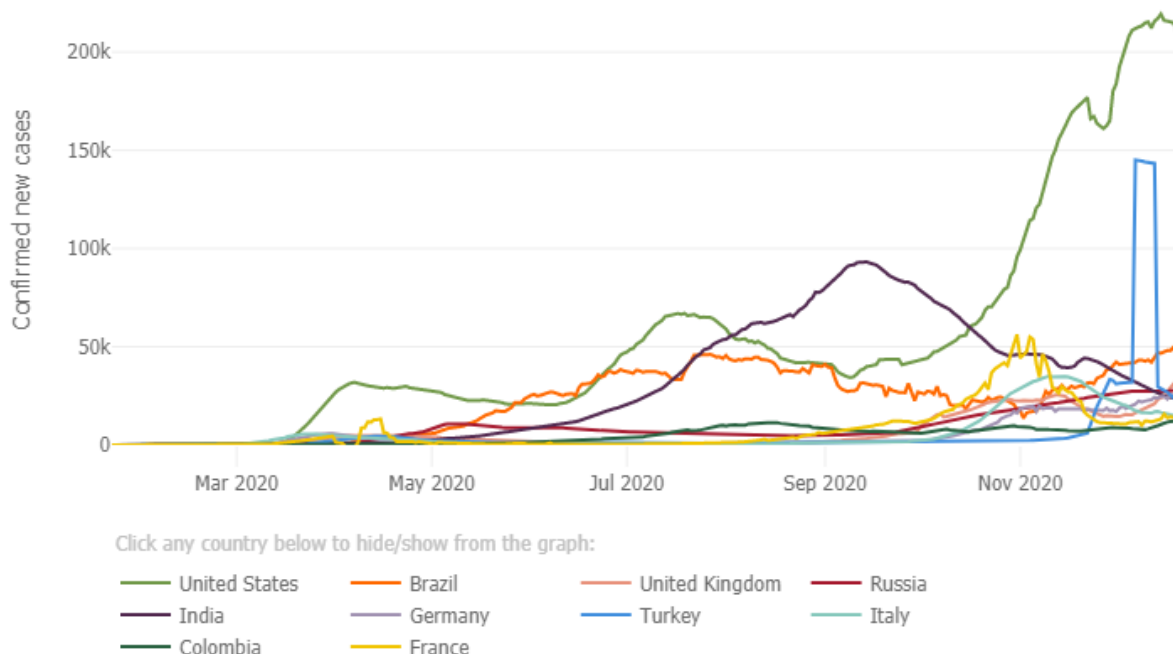


(Mapa przygotowana przez ECDC w oparciu o zalecenie Komisji Europejskiej w sprawie skoordynowanego podejścia do ograniczenia swobodnego przepływu obywateli w krajach UE/EOG/WB w kontekście pandemii COVID-19)

Źródło: <https://www.ecdc.europa.eu/en/covid-19/situation-updates/weekly-maps-coordinated-restriction-free-movement>



**Liczba przypadków w 10 krajach na świecie najbardziej dotkniętych pandemią COVID-19 (7-dniowa średnia ruchoma): stan na dzień 23 grudzień 2020 r., godz. 03:00**



Źródło: <https://coronavirus.jhu.edu/data/new-cases>

**Rozmieszczenie geograficzne przypadków na świecie: stan na tydzień 51, 2020 r.**

Region	Kraj/terytorium	Potwierdzone przypadki	Zgony	Potwierdzone przypadki w okresie ostatnich 14 dni
Africa	Algeria	95203	2666	6951
	Angola	16644	387	1108
	Benin	3167	44	112
	Botswana	13014	38	1483
	Burkina_Faso	5160	76	1948

	Burundi	761	2	67
	Cameroon	25849	448	1097
	Cape_Verde	11579	111	516
	Central_African_Rep ublic	4938	63	16
	Chad	1890	102	165
	Comoros	666	7	50
	Congo	6200	100	426
	Cote_dIvoire	21918	133	433
	Democratic_Republi c_of_the_Congo	15495	370	1901
	Djibouti	5781	61	80
	Egypt	125555	7098	7123
	Equatorial_Guinea	5231	85	65
	Eritrea	807	0	175
	Eswatini	7427	140	926
	Ethiopia	119951	1853	6656
	Gabon	9420	64	166
	Gambia	3789	123	19
	Ghana	53653	331	1379
	Guinea	13550	80	317

	Guinea_Bissau	2447	44	5
	Kenya	94500	1639	6120
	Lesotho	2546	48	396
	Liberia	1788	83	112
	Libya	95200	1369	8620
	Madagascar	17633	260	120
	Malawi	6161	187	110
	Mali	6191	222	1056
	Mauritania	12418	281	3708
	Mauritius	526	10	21
	Morocco	417125	6957	37468
	Mozambique	17568	148	1324
	Namibia	18714	177	3636
	Niger	2659	87	803
	Nigeria	78434	1221	9179
	Rwanda	7293	63	1164
	Sao_Tome_and_Principe	1012	17	13
	Senegal	17758	365	1281
	Seychelles	205	0	21

	Sierra_Leone	2509	75	83
	Somalia	4662	124	137
	South_Africa	921922	24691	107357
	South_Sudan	3228	62	47
	Sudan	22823	1434	3355
	Togo	3416	66	321
	Tunisia	121718	4199	17716
	Uganda	31187	231	8688
	United_Republic_of _Tanzania	509	21	0
	Western_Sahara	766	1	0
	Zambia	18716	373	800
	Zimbabwe	12353	320	1635
America	Anguilla	10	0	1
	Antigua_and_Barbuda	153	5	7
	Argentina	1547115	41997	84022
	Aruba	5176	47	211
	Bahamas	7765	164	186
	Barbados	322	7	35
	Belize	10145	224	2376

	Bermuda	527	9	239
	Bolivia	150385	9043	4825
	Bonaire, Saint Eustatius and Saba	179	3	15
	Brazil	7263619	187291	660079
	British_Virgin_Islands	86	1	13
	Canada	515314	14332	100132
	Cayman_Islands	316	2	28
	Chile	587488	16197	27106
	Colombia	1518067	40680	146964
	Costa_Rica	159893	2037	16208
	Cuba	10242	137	1460
	Curaçao	3974	11	838
	Dominica	92	0	7
	Dominican_Republic	161052	2385	12599
	Ecuador	206329	13949	8331
	El_Salvador	43772	1257	3427
	Falkland_Islands_(Malvinas)	23	0	6
	Greenland	19	0	1
	Grenada	107	0	66

	Guatemala	133601	4718	8051
	Guyana	6171	159	506
	Haiti	9771	235	401
	Honduras	117022	3027	5999
	Jamaica	12289	286	1169
	Mexico	1325915	118598	150065
	Montserrat	13	1	0
	Nicaragua	5938	163	100
	Panama	214038	3597	36319
	Paraguay	100612	2103	12692
	Peru	998475	37173	24563
	Puerto_Rico	115387	1382	17283
	Saint_Kitts_and_Nevis	30	0	5
	Saint_Lucia	287	5	22
	Saint_Vincent_and_the_Grenadines	104	0	17
	Sint_Maarten	1338	26	197
	Suriname	5583	118	259
	Trinidad_and_Tobago	7012	125	245

	Turks_and_Caicos_islands	798	6	42
	United_States_of_America	17844839	317670	3087841
	United_States_Virgin_Islands	1921	23	272
	Uruguay	13477	119	6174
	Venezuela	110075	988	5633
Asia	Afghanistan	50013	2082	2497
	Bahrain	90282	349	2352
	Bangladesh	500713	7280	23168
	Bhutan	467	0	37
	Brunei_Darussalam	152	3	1
	Cambodia	363	0	15
	China	95050	4764	3132
	India	10055560	145810	378357
	Indonesia	664930	19880	89134
	Iran	1152072	53448	111525
	Iraq	584145	12697	19945
	Israel	376359	3101	31158
	Japan	198523	2900	36456
	Jordan	277448	3604	37359

	Kazakhstan	191650	2622	11561
	Kuwait	147979	921	3610
	Kyrgyzstan	79254	1331	3859
	Laos	41	0	0
	Lebanon	158104	1281	20951
	Malaysia	93309	437	20615
	Maldives	13493	48	295
	Mongolia	993	0	106
	Myanmar	116134	2443	16979
	Nepal	253772	1788	12791
	Oman	127667	1488	2781
	Pakistan	458968	9392	38674
	Palestine	140047	1287	28012
	Philippines	459789	8947	19955
	Qatar	142001	243	2093
	Saudi_Arabia	361010	6122	2297
	Singapore	58422	29	162
	South_Korea	50591	698	12430
	Sri_Lanka	37261	176	9384



	Syria	10195	610	1792
	Taiwan	766	7	50
	Tajikistan	12960	89	532
	Thailand	4907	60	800
	Timor_Leste	31	0	0
	United_Arab_Emirates	193575	637	17146
	Uzbekistan	76048	612	1995
	Vietnam	1413	35	47
	Yemen	2089	607	12
Europe	Albania	53003	1088	10015
	Andorra	7577	81	527
	Armenia	154065	2656	11721
	Austria	336222	5216	35246
	Azerbaijan	202088	2210	55409
	Belarus	173523	1324	26366
	Belgium	627370	18766	34288
	Bosnia_and_Herzegovina	105524	3625	11017
	Bulgaria	191195	6609	29774
	Croatia	195728	3257	45375

	Cyprus	17688	91	5237
	Czechia	627523	10411	80690
	Denmark	134434	1035	43831
	Estonia	21794	174	6816
	Faroe_Islands	546	0	36
	Finland	33162	489	5531
	France	2473354	60549	180857
	Georgia	209462	2140	44486
	Germany	1510652	26275	326998
	Gibraltar	1244	6	191
	Greece	131072	4172	15601
	Guernsey	293	13	5
	Holy_See	26	0	0
	Hungary	305130	8282	50982
	Iceland	5642	28	160
	Ireland	79542	2158	5296
	Isle_of_Man	373	25	3
	Italy	1953185	68799	224307
	Jersey	2336	36	979

	Kosovo	49169	1262	6364
	Latvia	30940	439	9627
	Liechtenstein	1633	18	237
	Lithuania	114487	1039	38451
	Luxembourg	44067	440	6383
	Malta	11714	190	1194
	Moldova	135207	2752	18572
	Monaco	728	2	90
	Montenegro	43955	626	5709
	Netherlands	688900	10477	132347
	North_Macedonia	78305	2292	10337
	Norway	42775	404	5404
	Poland	1202700	25397	139251
	Portugal	374121	6134	51647
	Romania	591294	14394	77718
	Russia	2762668	49151	301898
	San_Marino	2107	55	318
	Serbia	303747	2733	84095
	Slovakia	151336	1555	34605

	Slovenia	105899	2368	20094
	Spain	1762212	48401	59884
	Sweden	384294	8163	89860
	Switzerland	387195	5674	44094
	Turkey	1189947	17851	383189
	Ukraine	970993	16665	157687
	United_Kingdom	2040147	67401	316905
Oceania	Australia	28198	908	233
	Fiji	46	2	2
	French_Polynesia	16182	103	1075
	Guam	7211	120	207
	Marshall_Islands	4	0	0
	New_Caledonia	37	0	2
	New_Zealand	1765	25	42
	Northern_Mariana_Islands	116	2	7
	Papua_New_Guinea	761	9	90
	Solomon_Islands	17	0	0
	Vanuatu	1	0	0
	Wallis_and_Futuna	4	0	1

Other	Cases_on_an_international_conveyance_Japan	705	6	
<b>Total</b>		<b>76046387</b>	<b>1693858</b>	<b>8888940</b>

Źródło ECDC: <https://www.ecdc.europa.eu/en/geographical-distribution-2019-ncov-cases>

# Ocena ryzyka ECDC

## Ocena ryzyka ECDC z dnia 23 października 2020 r. dotycząca COVID-19 w krajach UE/EOG/WB - trzynasta aktualizacja: wzrost liczby przypadków

### Increased transmission of COVID-19 in the EU/EEA and the UK - thirteenth update

W systemie klasyfikacji opracowanym przez ECDC (Aneks 1), opartym na wskaźnikach epidemiologicznych (Aneks 2), sytuacja epidemiologiczna w różnych krajach jest klasyfikowana jako stabilna, niepokojąca lub poważna.

Większość krajów regionu doświadcza obecnie poważnej sytuacji epidemiologicznej ze względu na rosnącą liczbę powiadomień o nowych przypadkach wśród starszych osób i/lub wysoką śmiertelność. Kraje UE/EOG i Wielka Brytania wdrożyły różne interwencje nefarmaceutyczne, które nie były wystarczająco skuteczne w kontrolowaniu transmisji z powodu wielu czynników: przestrzeganie środków ostrożności nie było optymalne; środki ostrożności nie zostały wdrożone wystarczająco wcześnie; lub, środki były niewystarczające, aby zmniejszyć narażenie. W rezultacie sytuacja epidemiologiczna szybko pogarsza się w większości krajów. W konsekwencji w krajach, w których sytuacja epidemiologiczna jest poważna istnieje **wysokie** ryzyko dla populacji ogólnej a dla osób podatnych na zakażenie COVID-19 sytuacja epidemiologiczna stanowi **bardzo duże** zagrożenie.

W krajach, w których sytuacja epidemiologiczna jest poważna stale rosnący trend wskaźników zgłoszeń wymaga zdecydowanych działań w zakresie zdrowia publicznego, aby zapobiec bezpośredniemu ryzyku że systemy opieki zdrowotnej będą przytłoczone, uniemożliwiając zapewnienie bezpiecznej i odpowiedniej opieki.

W oparciu o najnowsze dane dostępne z ECDC, sytuacja w żadnym z krajów nie jest obecnie zaklasyfikowana jako niepokojąca.

Obecnie tylko sześć krajów w regionu zostało zaklasyfikowanych jako kraje o stabilnej sytuacji epidemiologicznej: Cypr, Estonia, Finlandia, Grecja, Lichtenstein i Norwegia. W tych krajach prawdopodobieństwo infekcji wśród populacji jest ogólnie niskie, ale wpływ zakażenia nadal różni się w zależności od osób dotkniętych chorobą. Ryzyko dla ogólnej populacji w tych krajach jest **niskie**. W przypadku osób podatnych, w tym osób starszych i osób z chorobami współistniejącymi, ryzyko jest **umiarkowane**. Niemniej jednak w tych sześciu krajach nadal widoczne jest

rozprzestrzenianie się wirusa ze względu na co sytuacja musi być blisko monitorowana.

## Ocena ryzyka ECDC z dnia 12 listopada 2020 r. dot. wykrycia nowego wariantu wirusa SARS-CoV-2 w powiązaniu z zakażeniami u norek

### Rapid Risk Assessment: Detection of new SARS-CoV-2 variants related to mink

Ocena ryzyka dla zdrowia ludzi stwarzanego przez warianty SARS-CoV-2 pochodzące od norek:

Aktualnie dostępne dowody z Danii i Holandii dotyczące wariantów wirusa SARS-CoV-2 u norek wskazują, iż warianty te mogą krążyć na fermach norek oraz w społecznościach ludzkich w pobliżu ferm, jednakże nie wydaje się by ich transmisja była większa niż innych wariantów wirusa SARS-CoV-2. Zatem prawdopodobieństwo zakażenia wariantami szczepów związanymi z norkami ocenia się jako niskie w ogólnej populacji, umiarkowane dla populacji na obszarach o dużej koncentracji ferm norek i bardzo duże dla osobników narażonych zawodowo.

Na podstawie obecnie dostępnych informacji na temat zdolności przenoszenia, ciężkości przebiegu choroby, odporności i rozprzestrzeniania się transgranicznego, ogólny poziom ryzyka dla zdrowia ludzkiego stwarzanego przez warianty SARS-CoV-2 związanych z norkami można określić jako:

- **niskie** dla populacji ogólnej i **umiarkowane** dla osób należących do grup ryzyka z powodów medycznych (np. z chorobami współistniejącymi), co nie różni się od innych szczepów SARS-CoV-2 (niezwiązanych z norkami);
- **niskie** dla ogółu populacji na obszarach o dużej koncentracji ferm norek i **od umiarkowanego do wysokiego** dla osób należących do grup ryzyka z powodów medycznych (np. z chorobami współistniejącymi) mieszkających na tych samych obszarach;
- **umiarkowane** dla osób narażonych zawodowo, lecz nie należących do grup ryzyka z powodów medycznych (np. z chorobami współistniejącymi), **bardzo wysokie** dla osób narażonych zawodowo, należących do grup ryzyka z powodów medycznych.

## Ocena Ryzyka ECDC dot. rozprzestrzeniania się wśród populacji zachorowań na COVID-19 podczas okresu świątecznego

## Rapid Risk Assessment: Risk of COVID-19 transmission related to the end-of-year festive season

Biorąc pod uwagę obecną sytuację epidemiologiczną, wdrożone środki, a także przewidywane zgromadzenia i wydarzenia występujące w związku z okresem świątecznym oraz końcem roku, według ECDC:

- ryzyko związane z zachorowaniami COVID-19 w krajach UE/EOG/WB dla ogółu populacji jest oceniane jako **wysokie**,
- ryzyko związane z zachorowaniami COVID-19 w krajach UE/EOG/WB dla osób należących do grup podwyższonego ryzyka, w tym osób starszych i osób z chorobami współistniejącymi, ocenia się jako **bardzo wysokie**.



# Dokumenty i strony internetowe

[Liczba przypadków w Polsce oraz ich rozmieszczenie geograficzne przygotowane przez esri Polska](#)

Źródło danych: ECDC, John Hopkins CSSE oraz GUS

[Liczba przypadków oraz ich rozmieszczenie geograficzne przygotowane przez John Hopkins University CSSE \(Center for Systems Science and Engineering\)](#)

Źródło danych: WHO, U.S. CDC, ECDC, CDC w Chinach, NHC, DXY.

[Liczba przypadków oraz ich rozmieszczenie geograficzne przygotowane przez WHO](#)

[Dzienny raport WHO dot. sytuacji epidemiologicznej COVID-19](#)

[Tygodniowy raport WHO Euro dot. sytuacji epidemiologicznej COVID-19](#)

[Tygodniowy raport ECDC dot. sytuacji epidemiologicznej COVID-19](#)

[Tygodniowe podsumowanie ECDC dot. sytuacji epidemiologicznej dla poszczególnych krajów](#)

[Global Surveillance for human infection with coronavirus disease \(COVID-19\)](#)

[Aktualne informacje i zalecenia MZ dotyczące pandemii COVID-19](#)

[Aktualne informacje i zalecenia WHO dotyczące pandemii COVID-19](#)

## Definicja przypadku

- [GIS](#)
- [ECDC](#)
- [WHO](#)

## Diagnostyka laboratoryjna COVID-19

- WHO: [Laboratory testing for 2019 novel coronavirus \(2019-nCoV\) in suspected human cases](#)
- WHO: [National laboratories](#)
- ECDC: [Raport ECDC dotyczący sytuacji związanej z wykorzystaniem szybkich testów w diagnostyce COVID-19 w UE/EOG](#) (data publikacji: 1.04.2020 r.)

## Wytyczne dotyczące opieki zdrowotnej nad pacjentami

- [Polskie zalecenia diagnostyczno-terapeutyczne oraz organizacyjne w zakresie opieki nad osobami zakażonymi lub narażonymi na zakażenie SARS-CoV-2](#)
- [Środki ochrony indywidualnej \(PPE\) wymagane w placówce zdrowotnej do opieki nad pacjentami](#)
- [Zalecenia dla szpitali, które przygotowują się na przyjęcie i opiekę zdrowotną nad przypadkami COVID-19](#) (data publikacji 26.02.2020 r.)
- [Zalecenia dla osób \(w tym pracowników ochrony zdrowia\) narażonych na kontakt z przypadkami COVID-19 na terenie UE](#) (data publikacji: 25.02.2020 r.)
- [Zalecenia dotyczące postępowania klinicznego z pacjentami z zespołem ciężkiej ostrej niewydolności oddechowej \(SARI\) u których podejrzewa się COVID-19](#)

### Inne informacje:

ECDC: [Wyszukiwanie osób z kontaktu z potwierdzonym przypadkiem COVID-19: aktualne dowody na skuteczność podejmowanych działań, metody intensyfikacji wyszukiwania osób z kontaktu oraz oszacowanie koniecznych zasobów](#) (data publikacji: 5.05 2020 r.)

WHO: [Wytyczne WHO dot. wyszukiwania osób z kontaktu z potwierdzonym przypadkiem COVID-19](#) (data publikacji: 10.05 2020 r.)

WHO: [Wytyczne WHO dot. strategii nadzoru nad COVID-19](#) (data publikacji: 10.05 2020 r.)

ECDC: [Zalecenia ECDC dotyczące bezpiecznego postępowania ze zwłokami osób zmarłych u których podejrzewa się lub potwierdzono zakażenie SARS-CoV-2](#) (data publikacji: 23.03.2020 r.)

ECDC: [COVID-19 - Informacje dotyczące dostępności substancji pochodzenia ludzkiego w UE/EOG - pierwsza aktualizacja](#) (data publikacji: 29.04 2020 r.)

ECDC: [Zalecenia ECDC dotyczące użycia masek z tkaniny oraz sterylizacji masek chirurgicznych oraz masek typu respirator w placówkach opieki medycznej w przypadku niedoborów w zaopatrzeniu](#) (data publikacji: 26.03.2020 r.)

ECDC: [Zalecenia ECDC dotyczące dezynfekcji powierzchni dotykowych i pomieszczeń, które mogą być skażone wirusem SARS-CoV-2 w placówkach opieki medycznej i poza nimi](#) (data publikacji: 26.03.2020 r.)

ECDC: [Zalecenia ECDC dotyczące działań zapobiegawczych i ograniczających ryzyko zakażenia w środkach transportu publicznego w kontekście pandemii COVID-19](#) (data publikacji: 29.04.2020)

WHO: [Rola zanieczyszczenia środowiskowego w transmisji COVID-19: “Surface sampling of coronavirus disease \(COVID-19\): A practical “how to” protocol for health care and public health professionals”](#)

WHO EURO: [wytyczne dotyczące postępowania z przypadkami COVID-19 w więzieniach i innych zakładach karnych](#)

WHO: [Zalecenia WHO dotyczące dostępności świadczeń z zakresu podstawowej opieki zdrowotnej w kontekście pandemii COVID-19](#)

WHO: [Dokument WHO dotyczący praw człowieka w świetle odpowiedzi na pandemię COVID-19 “Addressing human rights as a key to the COVID-19 response”](#)

WHO: [“Wzmocnienie gotowości w związku z pandemią COVID-19 w miastach i środowisku miejskim” \(“Strengthening preparedness for COVID-19 in cities and urban settings”\)](#)

WHO: [Kryteria dotyczące sytuacji epidemiologicznej, systemu opieki zdrowotnej oraz systemu nadzoru epidemiologicznego, według których należy dostosowywać środki ochrony zdrowia publicznego i środki społeczne w kontekście COVID-19](#) (data publikacji: 12.05.2020)

ECDC: [Ocena ryzyka ECDC z dnia 15.05.2020 dot. wieloukładowego zespołu zapalnego i zakażenia SARS-CoV-2 u dzieci](#)

ECDC: [Dokument dot. nadzoru nad zachorowaniami COVID-19 w placówkach opieki długoterminowej w krajach UE/EOG](#)

ECDC: [Zalecenia dotyczące przeprowadzania analizy działań w obszarze zdrowia publicznego podjętych w odpowiedzi na pandemię COVID-19 w trakcie ich prowadzenia/realizacji \(in-action review\) oraz po ich zakończeniu \(after action review\)](#) (data publikacji 4.06.2020)

ECDC: [Metody odkażania i ponownego użycia respiratorów w kontekście pandemii COVID-19](#) (data publikacji 8.06.2020)

ECDC: [Zalecenia dotyczące działań zapobiegawczych i ograniczających ryzyko zakażenia SARS-CoV-2 w jednostkach podstawowej opiece zdrowotnej, w tym w](#)

[gabinetach lekarskich, klinikach stomatologicznych i aptekach](#) (data publikacji: 9.06.2020)

ECDC: [Zalecenia dotyczące korzystania z aplikacji mobilnych w celu wyszukiwania osób z kontaktu.](#) (data publikacji: 10.06.2020)

WHO: [Kryteria zwolnienia pacjentów COVID-19 z izolacji](#) (data publikacji: 17.06.2020)

ECDC: [Systemy ogrzewania, wentylacji i klimatyzacji w kontekście COVID-19](#) (data publikacji: 22.06.2020)

ECDC: [Zalecenia dotyczące udzielania wsparcia populacjom szczególnie wrażliwym pod względem potrzeb w zakresie pomocy medycznej i socjalnej w krajach UE/EOG i Wielkiej Brytanii podczas pandemii COVID-19](#) (data publikacji: 3.07.2020)

ECDC: [Zalecenia dotyczące działań zapobiegawczych i ograniczających ryzyko zakażenia SARS-CoV-2 oraz wytyczne dot. nadzoru nad zachorowaniami COVID-19 w więzieniach w krajach UE/EOG/WB](#) (data publikacji: 3.07.2020)

ECDC: [Zalecenia dot. działań zapobiegawczych i ograniczających ryzyko zakażenia SARS-CoV-2 w placówkach opieki zdrowotnej](#) (data publikacji: 3.07.2020; czwarta aktualizacja)

WHO: aktualizacja dotycząca transmisji COVID-19, zawierająca informacje o tym, jak, kiedy i w jakich okolicznościach wirus rozprzestrzenia się między ludźmi. [Transmission of SARS-CoV-2: implications for infection prevention precautions](#) (data publikacji: 9 lipca 2020 r.)

ECDC: zalecenia dot. stopniowego i bezpiecznego wznawiania usług kolejowych w Europie w kontekście pandemii COVID-19. [COVID-19 Rail Protocol: Recommendations for safe resumption of railway services in Europe](#) (data publikacji: 21 lipca 2020 r.)

ECDC: zalecenia dot. stopniowego i bezpiecznego wznawiania działalności statków wycieczkowych w UE w kontekście pandemii COVID-19. [COVID-19: EU guidance for cruise ship operations](#) (data publikacji: 27 lipca 2020 r.)

ECDC: COVID-19 u dzieci i rola środowiska szkolnego w transmisji COVID-19 [COVID-19 in children and the role of school settings in COVID-19 transmission](#) (data publikacji: 6 sierpnia 2020 r.)

WHO: zalecenia dot. opieki domowej nad pacjentami u których podejrzewa się lub potwierdzono COVID-19 oraz postępowania z osobami z ich kontaktu. [Home care for patients with suspected or confirmed COVID-19 and management of their contacts](#) (data publikacji: 13 sierpnia 2020 r.)

WHO: wytyczne dotyczące opracowania krajowego planu szczepień przeciw COVID-19. [Guidance on developing a national deployment and vaccination Planning for COVID-19 vaccines](#) (data publikacji: 16 listopada 2020 r.)

**Raport przygotowany przez:**

Krajowy Punkt Centralny ds. Międzynarodowych Przepisów Zdrowotnych  
Narodowy Instytut Zdrowia Publicznego - Państwowy Zakład Higieny  
Zakład Epidemiologii Chorób Zakaźnych i Nadzoru  
ul. Chocimska 24  
00-791 Warszawa  
tel. 22 54-21-281  
e-mail: [ihr@pzh.gov.pl](mailto:ihr@pzh.gov.pl)